

# Mansle-les-Fontaines

BULLETIN MUNICIPAL • JUILLET 2026



## *Sommaire*

- P.2 • MOT DU MAIRE
- P.3 • ACTUS COMMUNALES
- P.10 • VIE ASSOCIATIVE
- P.14 • CULTURE & LOISIRS
- P.16 • ÉCONOMIE LOCALE
- P.17 • SANTÉ & SOCIAL
- P.18 • AGENDA
- P.20 • COORDONNÉES UTILES



## Le mot du maire



### CONJUGUER GESTION ET ACTION

Le 15 mars 2026, vous avez choisi de placer la liste que j'ai conduite en tête des résultats du scrutin municipal, Avec 68,45%, nous avons obtenu la majorité des suffrages exprimés dès le 1<sup>er</sup> tour. Un vote qui exprime la confiance accordée par les électrices et les électeurs de Mansle-Les- Fontaines. Sachez que pour moi, c'est un immense honneur d'avoir été reconduit Maire de notre commune pour un troisième mandat consécutif,

Aujourd'hui, l'heure est au rassemblement avec comme ligne de conduite : le dialogue et l'écoute. Durant les six prochaines années, nous conjuguerons gestion et action dans l'intérêt général.

Le projet municipal 2026-2032 ambitieux et réaliste est le fruit d'un travail collectif. Notre cap sera clair : investir, améliorer le cadre de vie et préparer l'avenir à travers les principaux projets de notre programme.

- Aménagement du centre-ville.
- Devenir de l'école Rosa Parks.
- Agrandissement du cabinet médical.
- Aménagement d'un parking aux abords de l'école.
- Construction d'un local technique pour les agents communaux.
- Création d'une zone artisanale.
- Végétalisation de l'école Jean de la Fontaine.

Notre seule volonté : rester sur notre ligne directrice et illustrer cette citation d'Albert Camus : « *La vraie générosité envers l'avenir consiste à tout donner au présent* »

**Christian Croizard**  
Maire de Mansle-les-Fontaines

# Bel été à vous !

## NOUVELLE GOUVERNANCE À LA COMMUNAUTÉ DE COMMUNES CŒUR DE CHARENTE

Le 9 avril dernier, les conseillers communautaires ont élu **Renaud Combaud, Maire d'Aigre** Président de la **Communauté de communes Cœur de Charente**. 8 vice-présidents ont également été élus.



Chaque commune compte au moins un conseiller communal qui siège une fois par mois en séance communautaire. Les élus de chaque commune ont par ailleurs la possibilité de s'inscrire dans les commissions thématiques afin de s'exprimer, d'échanger sur des sujets divers.

En effet, la Communauté de communes Cœur de Charente est présente dans de nombreux domaines d'intervention, dont plusieurs ont un impact direct sur votre quotidien : crèche et centre de loisirs, urbanisme, assainissement...

N'hésitez pas à contacter votre mairie ou la Communauté de communes au 05.45.20.68.46 pour plus d'informations.

## Les vice-présidents

- 1<sup>er</sup> > **M. Laurent DANEDE** - Maire de Tourriers  
En charge de l'urbanisme et de l'environnement
- 2<sup>e</sup> > **M. Jean-Marc DE LUSTRAC**, Maire de la Boixe,  
En charge de l'habitat
- 3<sup>e</sup> > **Mme Christine SOURY** - Maire de Valence  
En charge des solidarités, des mobilités et des gens du voyage
- 4<sup>e</sup> > **M. Eric BOUCHET** - Maire de Tusson,  
En charge de la culture, du tourisme, du patrimoine et du sport
- 5<sup>e</sup> > **M. Didier BERTRAND** - Maire de Puyréaux  
En charge des cycles de l'eau et de la voirie
- 6<sup>e</sup> > **Mme Aurélie LACROIX** - Maire de Val-de-Bonnieure  
En charge de l'enfance et de la jeunesse
- 7<sup>e</sup> > **M. Paul PINGANAUD** - Maire de St-Amant-de-Boixe  
En charge de l'économie
- 8<sup>e</sup> > **M. Nathanaël CHADOUTEAU** - Maire délégué de Fontclaireau  
En charge des équipements et logements communautaires.

Retrouvez les délibérations du conseil municipal en scannant le QR code !



## RECONNAISSANCE DE L'ÉTAT DE CATASTROPHE NATURELLE

La commune a effectué une demande de reconnaissance de l'état de catastrophe naturelle au titre du phénomène d'inondations et coulées de boue pour la période du 9 au 24 février 2026. Celle-ci a été reconnue par l'arrêté n°INTE2612297A du 11 mai 2026 publié au Journal Officiel du 14 mai 2026.



## UNE NAISSANCE, UN ARBRE

La commune met en œuvre le projet de plantation d'un arbre sur le domaine communal pour chaque enfant né en 2026 et déclaré à la Mairie. Ainsi, à la date d'aujourd'hui, ce ne seront pas moins de 10 arbres qui seront plantés à l'automne, au parc floral Jean-Pierre Lanson.

Découvrez  
Mansle-les-Fontaines  
autrement en scannant  
le QR code !



## APPEL AUX BÉNÉVOLES

**AIDE  
AUX DEVOIRS**

À MANSLE-LES-FONTAINES



Afin d'aider les élèves de l'école Jean de la Fontaine dans leur réussite scolaire, la Mairie de Mansle-les-Fontaines souhaite mettre en place une aide aux devoirs gratuite pour les enfants des classes de CP à CM2 pouvant présenter des besoins d'accompagnement.

Vous aimeriez partager vos savoirs ? Vous souhaitez voir progresser un élève ? Nul besoin de qualifications : bienveillance, patience et encouragement seront les maîtres mots !

L'objectif dans un premier temps sera d'établir conjointement un calendrier pour chaque période scolaire.

Si vous êtes intéressé, n'hésitez pas à prendre contact avec la Mairie !

## HORAIRES DU SERVICE CARTES D'IDENTITÉ ET PASSEPORTS

Les rendez-vous et remises de passeports et cartes d'identité se font désormais les lundis et mercredis de 9h à 12h et de 13h40 à 16h. Le vendredi de 13h40 à 16h.

## PLANTATIONS COLLECTIVES À FONTCLAIREAU



En avril dernier, sous l'impulsion de l'ASLRVC (Association Syndicale Libre de Reboisement Vallée Charente), les élèves de l'école de Fontclaireau ont mis la main à la terre pour participer à la plantation d'une haie sur la commune.

À leurs côtés, plusieurs acteurs locaux sont venus prêter main forte : M. Boireaud, ancien Maire délégué, plusieurs membres de l'association Art & Jardins clairifontains ainsi qu'un représentant de l'association Prom'Haie, maître d'œuvre du projet. Ce dernier en a profité pour présenter aux élèves l'importance des haies dans notre paysage rural.

Chaque élève a pu planter plusieurs arbres en bordure d'une

future voie douce entre Mansle et Fontclaireau, sur une parcelle dont les propriétaires, Pierre et Michel Malivert, ont généreusement mis à disposition 420 mètres de longueur sur 1,5 mètre de large.

L'idée de cette opération est née d'un contexte particulier : l'ASLRVC, dont le siège est à Fontclaireau depuis 40 ans, a récemment décidé de se dissoudre faute d'activité et de membres. Les membres ont choisi d'affecter le restant de la trésorerie, soit 5 000€, à un projet concret et porteur de sens pour le territoire. Cette plantation de haie constitue ainsi un dernier geste en faveur de l'environnement et de la transmission aux jeunes générations.

## PRIX DE LA CITOYENNETÉ POUR LES ÉLÈVES DE FONTCLAIREAU



Ce week-end à l'Espace Franquin, l'Association Nationale des Membres de l'Ordre du National du Mérite a décerné le Prix de la Citoyenneté aux élèves de la classe de CE2-CM1-CM2 de l'école Rosa Parks de Fontclaireau, pour la réalisation de leur « Carnet du Matrimoine ».

Ce projet mettant en lumière 15 femmes d'ici et d'ailleurs, mené par Marie-Pierre Tinar, Institutrice et Directrice de l'école, et Manon Philippon, stagiaire dans le cadre son Master 2 à l'INSPE d'Angoulême, a permis de lever les stéréotypes de genres et de croire en l'égalité des chances à travers le respect et la tolérance.



## Groupe scolaire *Jean de la Fontaine*

À la suite de la fermeture des classes de l'école Rosa Parks de Fontclaireau, le groupe scolaire Jean de la Fontaine accueillera une trentaine d'élèves supplémentaires, issus des classes de CP au CM2.

### VÉGÉTALISATION DE LA COUR D'ÉCOLE

Le projet de végétalisation de la cour de l'école, mené conjointement par la municipalité et la Communauté de communes, depuis 2024 vise à améliorer le cadre de vie des élèves et du corps professoral en apportant davantage de verdure et d'espaces ombragés au sein de l'établissement.

Les travaux sont prévus pour juillet 2027, tandis que les plantations interviendront en novembre 2027, période plus favorable à la reprise des végétaux.

### QUELQUES NOUVEAUTÉS POUR LA RENTRÉE 2027

Cette année marque une évolution importante dans la vie de l'école de Mansle. Mme Viroulaud, actuelle directrice, laissera en effet sa place à la rentrée de septembre à Mme Tinard, précédemment directrice de l'école de Fontclaireau. Une transition qui s'inscrit dans un contexte de réorganisation scolaire du territoire.

### ONE : L'ESPACE NUMÉRIQUE DÉDIÉ À L'ÉCOLE

La Commune de Mansle-les-Fontaines a récemment rejoint le réseau One, mis en place par l'école depuis cette année. Cet espace qui a pour objectif de faciliter les communications entre les équipes enseignantes et les parents d'élèves permettra également à la municipalité de communiquer au mieux les informations relevant de ses compétences. Inscriptions, cantine, garderie, transport scolaire... Toutes ces informations seront disponibles sur ordinateur ou sur smartphone grâce à l'application One.

### LA CANTINE SCOLAIRE

Quatre jours par semaine, l'équipe de la cantine, composée de 8 agents dont 6 salariés en insertion, assure l'accueil et le service des repas auprès des élèves. En moyenne, 160 enfants déjeunent chaque jour, répartis sur 4 services différents afin de garantir de bonnes conditions d'accueil et de restauration.

Le sérieux et l'investissement de l'équipe, sous la responsabilité de Béatrice Sardin et Natacha Rambaud, ont d'ailleurs été récemment salués lors d'un contrôle d'hygiène au cours duquel la cantine a obtenu la note maximale de 20/20, véritable gage de qualité et de rigueur de la part de l'équipe dans le respect des normes sanitaires.

Les repas sont fournis par la société Sodexo, avec une attention particulière portée à l'équilibre alimentaire et à la qualité des produits proposés aux enfants. Les menus sont ainsi déterminés par une commission regroupant, élu, responsable de service et nutritionniste.



C'est un  
**20/20 !**

## Les travaux *réalisés, en cours et à venir*



### TRAVAUX AUTOUR DE L'HÔTEL DE VILLE

Les travaux d'aménagement engagés autour de l'Hôtel de Ville dans le cadre de la 4<sup>e</sup> phase d'aménagement du bourg se poursuivent conformément au calendrier prévu.

Après plusieurs mois de chantier, l'ensemble des travaux réalisés dans la rue du château, l'impasse du Moulin et la Rue Charles est désormais terminé. Les interventions ont notamment permis l'enfouissement des réseaux, l'effacement des trottoirs et l'aménagement routier.

Une pause estivale est prévue durant l'été avant la reprise des opérations sur la Place de l'Hôtel de ville, à partir du 24 Août.



### AGRANDISSEMENT DU CIMETIÈRE DE MANSLE

Face au manque grandissant de places au cimetière de Mansle, la commune a engagé d'importants travaux d'agrandissement.

Pour permettre cette extension, le terrain situé à l'arrière du cimetière a été acheté.

Parmi les aménagements réalisés, les agents municipaux ont tout d'abord procédé à la démolition du mur de l'ancien cimetière afin d'ouvrir l'accès vers la nouvelle parcelle. Un chemin d'accès a ensuite été créé pour faciliter la circulation au sein du site. Un artisan est également intervenu afin de créer un porche identique à ceux de l'ancien cimetière.



Enfin, les équipes municipales ont installé un espace dédié aux déchets ainsi qu'un nouveau grillage afin de délimiter l'extension du cimetière.





## ÉQUIPEMENTS RESTAURÉS

L'aire de jeux pour enfants ainsi que le terrain de volley sur le site du Champion ont bénéficié d'un important nettoyage de la part des agents municipaux afin d'assurer à nouveau leur fonctionnement. Pose de 60 tonnes de sable et peintures ont donné un coup de fraîcheur aux équipements.



## DEUX NOUVELLES SALLES À L'ÉCOLE

Au groupe scolaire Jean de la Fontaine, les agents municipaux ont créé une nouvelle salle de réunion à destination du corps professoral. Aussi, en prévision de l'arrivée des élèves de Fontclaireau et ainsi l'accueil d'un plus grand nombre d'élèves à la rentrée prochaine, une nouvelle classe va être prochainement réaménagée.



## AMENAGEMENT AU PARC BOTANIQUE

Les agents municipaux sont récemment intervenus au jardin botanique de la ville afin d'améliorer les aménagements du site. À cette occasion, le parking a été refait pour offrir un accès plus agréable aux visiteurs.

Un escalier a également été restauré afin de sécuriser et faciliter les déplacements au sein du jardin.



C'est pour  
*bientôt!*

La municipalité prévoit prochainement les travaux suivants :

- Rénovation des toilettes de la salle Gautier Capuçon,
- Réfection de la couverture du bloc primaire du groupe scolaire Jean de la Fontaine.

# Focus sur le Budget 2025

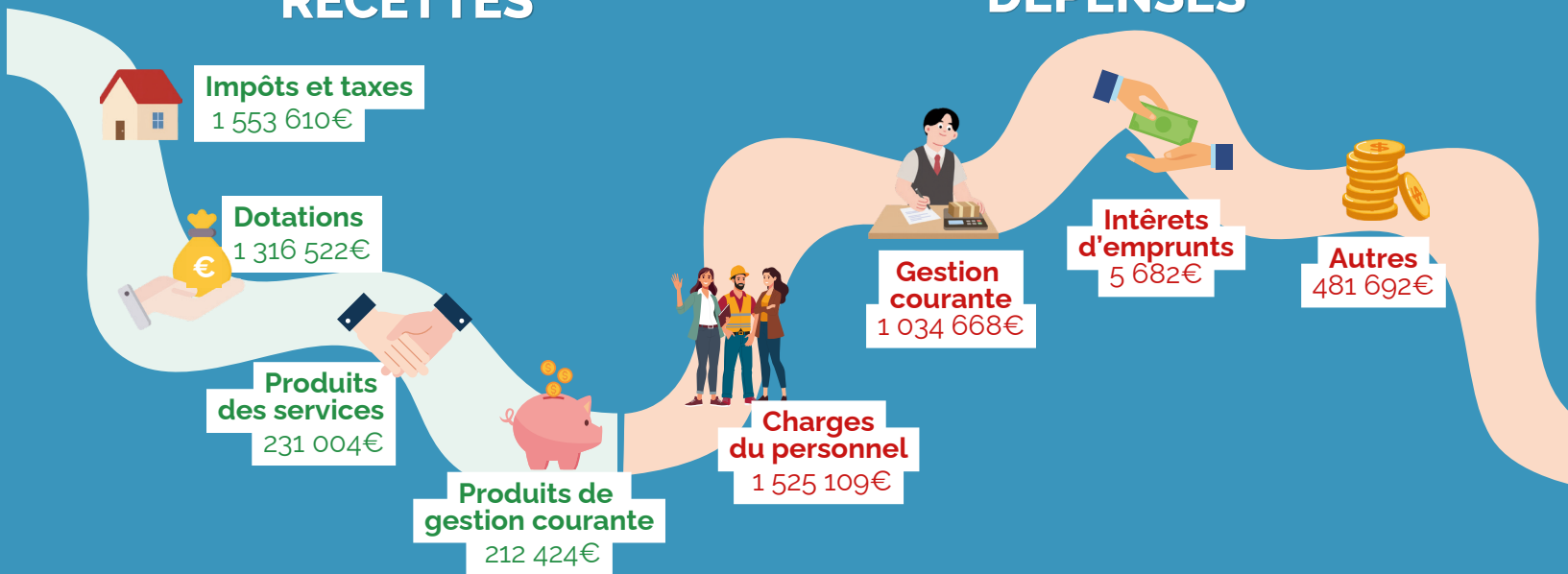
**266 409€**  
D'EXCÉDENT DE FONCTIONNEMENT

## BUDGET DE FONCTIONNEMENT

En 2025, le budget de fonctionnement prévisionnel était de à 4 261 895 €. Les recettes de fonctionnement furent de 3 313 560€ pour des dépenses s'élevant à 3 047 151€. L'excédent, cumulé aux résultats des exercices précédents, est réaffecté dans le budget 2026, en recettes, dans les deux sections.

### RECETTES

### DÉPENSES



## BUDGET D'INVESTISSEMENT

La section d'investissement recense les dépenses d'équipements terrains et immeubles, les travaux de voirie, les matériels et outillages. Les recettes d'investissement incluent les dotations et subventions de l'État et une partie de l'excédentaire de fonctionnement.

En 2025, le budget d'investissement prévisionnel était de 2 673 517€. Les réalisations se sont élevées à 1 019 480€, tandis que les recettes étaient de 883 288€.

## Les prévisions du Budget 2026

Fonctionnement  
3 671 552€

**6 501 421€**

Investissement  
2 829 869€

## Le chantier d'insertion *fête ses 30 ans !*

### Un tremplin vers l'emploi depuis 1996

Créé à l'initiative de la Mairie de Mansle et de son Maire de l'époque, Michel Harmand, le Chantier d'Insertion de la ville est un dispositif d'accompagnement destiné aux personnes rencontrant des difficultés d'accès à l'emploi.

Aujourd'hui, il compte une trentaine de salariés en Contrat à Durée Déterminée d'Insertion (CDDI) et s'inscrit pleinement dans la dynamique des Structures d'Insertion par l'Activité Économique (SIAE).

Cette action ne pourrait exister sans le soutien de l'État, du Conseil Départemental, de la Région, France Travail et la Direction Départementale de l'Emploi, du Travail, des Solidarités et de la Protection des Populations (DDETSPP).

63

SORTIES POSITIVES  
CES 8 DERNIÈRES  
ANNÉES !



### Une mission sociale et professionnelle

Le chantier d'insertion a pour objectif de recruter, accompagner, encadrer et former des personnes rencontrant des difficultés sociales et professionnelles en vue de faciliter leur retour à l'emploi.

Plus qu'un simple emploi temporaire, le chantier permet de se (re)mettre en situation de travail, de reprendre confiance en soi, de renouer des liens sociaux et d'acquérir des compétences valorisables sur le marché du travail. Il constitue ainsi un véritable tremplin vers une insertion professionnelle réussie.

### Cinq domaines d'activité

Le Chantier d'Insertion de Mansle-les-Fontaines propose des activités dans 5 grands secteurs :

- **Services techniques** (espaces verts, bâtiment, voirie)
- **Accueil et animation en médiathèque**
- **Restauration collective et entretien des locaux**
- **Assistance auprès des enfants**

### Un public varié

Le chantier accueille un large public, notamment les bénéficiaires du RSA, les bénéficiaires des autres minimas sociaux, les jeunes de moins de 26 ans, les demandeurs d'emploi de longue durée, les personnes de plus de 50 ans et les travailleurs reconnus handicapés.



**Océane Oscoz,**  
Directrice du  
chantier d'insertion

« Au-delà des compétences techniques, le chantier d'insertion est une expérience humaine enrichissante. Chaque salarié, avec son parcours et ses expériences, contribue à la richesse du groupe. Travailler ensemble permet d'apprendre la coopération, la communication et l'adaptabilité, des qualités essentielles pour une intégration réussie dans le monde du travail.

En somme, le Chantier d'Insertion de Mansle-les-Fontaines est un dispositif humain et dynamique, un levier essentiel pour retrouver une place dans la vie professionnelle et sociale. »

Comment nous  
*contacter ?*



chantierinsertion@  
manslelesfontaines.fr



05 45 22 86 37

# La vie associative

# Retour en images



11  
JANV.

Compétition départementale  
Les Archers du Nord-Charente



07  
FÉV.

Loto - Mansle Coeur de Charente Handball



24-25  
JANV.

Open de Cornhole



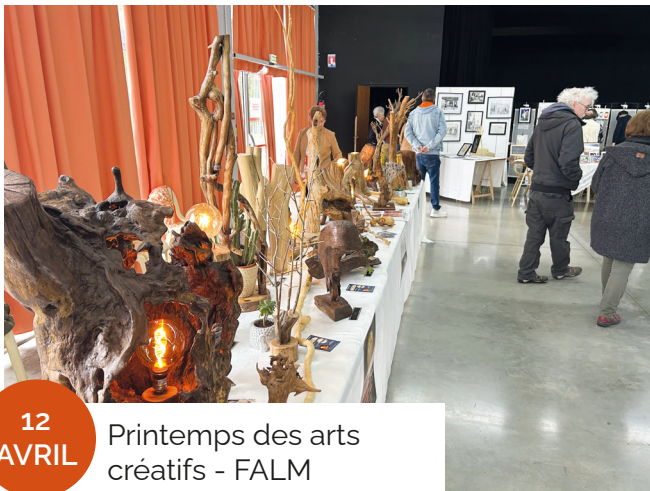
07-08  
MARS

Exposition Patchwork  
- FALM



28-29  
MARS

Salon des Vins  
- Rotary Club



**12 AVRIL** Printemps des arts créatifs - FALM



**25-26 AVRIL** Tournoi de Badminton - Les plumes mansloises



**26 AVRIL** Balade des Fontaines - Guidon Manslois



**1<sup>ER</sup> MAI** Brocante - Mansle Coeur de Charente Handball



**14-17 MAI** Grande fête du printemps - Comité des fêtes de Mansle



**06 JUIN** Théâtre - Artypik



**07 JUIN** Fête de la pêche - APPMMA



Spectacles de fin d'année - Ecole de danse de Mansle

13-14  
JUN



14  
JUN

Tournoi « Garance Rabot » du Basket Club Manslois



14  
JUN

Fête du Fleuve

20  
JUN

Concert  
Choeur du Pays Manslois



20  
JUN

Fête mémorielle de l'école Rosa Parks  
- APE Rosa Parks

## DE MANSLE À ROLAND GARROS

Le 3 juin dernier, deux jeunes licenciés du club de tennis de Mansle ont eu la chance d'entrer sur le cour Philippe Chatrier dans le cadre de la journée « Entrée de rêve » en collaboration avec la Fédération Française de Tennis. Ceux-ci sont entrés main dans la main avec la numéro 1 mondiale et ont assisté au match.



## CHANGEMENTS À L'ESPACE ARC EN CIEL

L'année a débuté sous le signe du renouveau au sein de l'Espace Arc-en-Ciel. Après 18 années passées à la direction du Centre Social, Éric Van Malderenne a transmis le relais à Lucie Durand, nouvelle directrice de la structure.

Autre changement notable : le départ de Julien Girardot, référent jeunesse, qui a accompagné de nombreux jeunes du territoire au fil des années. Pour lui succéder, Léna Klock Techeney a rejoint l'équipe de l'Espace Arc-en-Ciel et assurera désormais cette mission auprès des adolescents et des familles.

### Bon à savoir :

Changement d'horaires d'ouverture le vendredi. Aucun changement pour les autres jours de la semaine : les horaires habituels sont maintenus.

Lundi : 9h-12h/14h-18h

Mardi : 14h-18h

Mercredi : 9h-12h/14h-18h

Jeudi : 9h-12h/14h-18h

Vendredi : 9h-12h/13h-17h

## DEUXIÈME VICTOIRE CONSÉCUTIVE POUR LE HANDBALL

Pour la deuxième année consécutive, Mansle Cœur de Charente Handball remporte la Coupe Challenge Charente et confirme sa place parmi les équipes qui comptent dans le handball charentais.



## Nouvelle Association *Zika'Mansle*

Un tout nouveau festival se prépare pour avril 2027. Pour l'occasion, l'association portant le même nom que l'événement a vu le jour. Bien plus qu'un festival musical, ZikaMansle se veut culturel. Plusieurs temps forts sont attendus : un village avec animations, stands, ateliers et expositions avant une grande parade dans les rues de la ville et une soirée concerts. Des séances de cinéma gratuites sont également prévues.

Le festival souhaite se construire avec les associations du territoire qui sont invitées à participer au Zikavillage. L'occasion de valoriser leurs activités et rencontrer le public.

Retrouvez plus d'informations sur leur page Facebook ZikaMansle ou sur leur site internet : [zikamansle.fr](http://zikamansle.fr)



 07 86 81 34 72

 [zikamansle@gmail.com](mailto:zikamansle@gmail.com)

## OUVERTURE DE LA PISCINE

La piscine de la Doue, régie par la Communauté de Commune Cœur de Charente, a ouvert ses portes au grand public. Jusqu'au 30 août, celle-ci est ouverte tous les jours de 11h à 19h sauf le mercredi de 14h à 19h. Apprentissage, aquagym,... Planning des activités et actualités sont à suivre sur la page Facebook « Pirates Club Manslois »



## LOCATION DE VÉLOS ÉLECTRIQUES AU CAMPING

Le camping municipal « Le Champion » a ouvert ses portes pour la saison estivale. Cinq vélos électriques sont disponibles au départ de nombreuses boucles et balades. Jusqu'à 80 km d'autonomie. Location au snack du camping 7j/7. Dès 14 ans : à la journée ou demi-journée. Pour plus d'informations : 05 45 20 31 41.



## RESTAURATION DU FILM LA FRAIRIE

Des générations de Manslois gardent en mémoire les images de la retraite aux flambeaux et de la fête foraine captées par la caméra de Francis Chauvaud. Mais aujourd'hui, le film existe sous différents formats plus ou moins anciens et détériorés, rendant la diffusion difficile au grand public.

Le coût de la restauration du film est estimé à 20 000 € auxquels s'ajoute un besoin financier pour l'organisation d'une journée dédiée au cinéma local à Mansles-Fontaines.

La collecte initiée par l'Espace Arc-en-ciel en collaboration

avec la municipalité, sera reversée à la cinémathèque Nouvelle-Aquitaine pour la restauration du film. Elle soutiendra également l'organisation de cette journée événement dédiée au cinéma.

Cette cagnotte en ligne jusqu'au 31 juillet 2026, ouvre droit à une réduction d'impôt sur le revenu égale à 66 % du montant versé.

Les dons sont également réalisables par chèque à l'accueil de l'Espace Arc-en-Ciel.

Vous souhaitez participer à la création du festival du film local ? L'Espace Arc-en-Ciel recherche des bénévoles !

Retrouvez la cagnotte pour la restauration du film La Frairie !



## ÉTÉ ACTIF ET SOLIDAIRE

Cette année encore, l'été sera rythmé par « l'Été Actif et Solidaire ». Ce dispositif initié par le Conseil Départemental de la Charente en partenariat avec la Communauté de communes Cœur de Charente et l'Espace Arc en Ciel, offre un large panel d'activités sportives et culturelles sur notre territoire.

Programme et inscriptions sur le site : [eteactif16.lacharente.fr](http://eteactif16.lacharente.fr) ou le vendredi de 14h à 16h à l'espace Arc-en-ciel (Bd Gambetta).



# LA MÉDIATHÈQUE de Mansle-les-Fontaines

Ces six derniers mois, la médiathèque de Mansle a proposé une programmation culturelle riche et variée. Après l'exposition consacrée au Canada, les visiteurs ont pu découvrir « À la croisée des mondes graphiques », une exposition mettant à l'honneur l'univers de la bande dessinée et du manga. Les élèves de l'école de Mansle y ont d'ailleurs exposé leur propre exposition BD'Art.

Celle-ci a ensuite laissé place aux tableaux en 3D de Christiane Boncour, qui ont suscité la curiosité du public.

Le mois de mai a été particulièrement tourné vers la nature

avec plusieurs expositions simultanées : les photographies du concours biodiversité organisé par le PETR, une exposition réalisée par les élèves de 5<sup>e</sup> du collège dans le cadre de la Fête du Fleuve, ainsi qu'une série de clichés en macrophotographie de Jean-Paul Foucaud, offrant un regard détaillé sur la nature qui nous entoure.

Cette année encore, la médiathèque a participé au Festival Graines de Mômes permettant de proposer un atelier, des tapis de lecture, des valises de jeux et des lectures sur différents thèmes.

## LES RENDEZ-VOUS À NE PAS MANQUER

### Club lecture

Chaque premier mardi du mois  
14h30 à 16h30

### Animation lecture 0-5 ans

Chaque dernier mercredi du mois

### Ludothèque

22 juillet & 19 août 2026

### Spectacle : *L'aventure musicale et animale de Charlie Dada*

19 septembre 2026 à 11h

### Atelier Macramé

29 juillet & 17 octobre 2026  
de 10h à 12h

### Atelier peinture

7 octobre 2026

### Escape game spécial Japon

28 novembre 2026

**Pensez à réserver !**

### Intervention musicale de flûte Japonaise & conte japonais

16 décembre 2026

### Récit de voyage

Décembre 2026

### Atelier Origami marque-page

9 janvier 2027

### Démonstration - Initiation Aïkido

16 janvier 2027

## Les expos'

### LES COW-BOYS ET LES INDIENS

- Exposition photos d'Edouard Curtis
- Exposition de Yakari (ludique et pédagogique)

Du 7 juillet  
au 19 septembre 2026.

Entrée libre.

### EXPOSITION DE PEINTURES

- Exposition de l'artiste peintre Jocelyne Glemet

Du 7 au 31 octobre 2026.

Entrée libre.

### LE JAPON



- Exposition pédagogique sur le Japon

Du 24 novembre 2026  
au 16 janvier 2027.

Entrée libre.

### LES HORAIRES DU 07/07 AU 31/08


Mardi : 9h-13h

Mercredi : 9h-13h/15h-18h

Jedi : 9h-13h

Vendredi : 9h-13h

Samedi : 9h-13h

 09 77 90 54 58

 Médiathèque de Mansle

 mediatheque  
@manslelesfontaines.fr



## O2 S'INSTALLE À MANSLE-LES-FONTAINES



L'agence O2 Mansle vous propose ses services de ménage, repassage et garde d'enfants à domicile.

Ouvert les mardis et jeudis matins  
68 avenue de Korb à Mansle  
05 17 82 91 37  
[mansle@o2.fr](mailto:mansle@o2.fr)

## SPORT ET NUTRITION EN CENTRE-VILLE



Le Wellness fitclub, nouvelle entreprise à Mansle-les-Fontaines, vous propose coaching, sessions de sport, encas et boissons healthy.

53 avenue de Korb à Mansle  
07 49 75 70 97

## ATYPIQUE A DÉMÉNAGÉ



Le salon de tatouage et piercing initialement situé 20 rue des bouviers s'est installé dans la Rue Grande.

34 rue Grande à Mansle  
05 45 93 52 53

## LE SNACK DU CHAMPION A OUVERT



Le Snack Le Champion du camping municipal a ouvert ses portes pour la saison estivale. L'équipe vous accueille 7j/7 de 10h à 22h30.

Avenue de Watlington  
05 45 20 31 41  
[camping@manslelesfontaines.fr](mailto:camping@manslelesfontaines.fr)

## MOUSTIQUE TIGRE : AGIR ENSEMBLE POUR UN ÉTÉ SEREIN

Pour agir contre la prolifération du moustique tigre, agissons ensemble en faisant les bons gestes. L'eau stagnante est le point clé ! Les zones à surveiller dehors sont par exemple les gouttières bouchées, les récupérateurs d'eau ouverts, les bâches creusées remplies d'eau,... Attention aux petits récipients oubliés : les coupelles, arrosoirs, jouets, pneus. Quelques gestes simples peuvent limiter durablement les moustiques : vider, couvrir, ranger et entretenir ses extérieurs.

Pour limiter les nuisances et les risques sanitaires dans notre commune, la prévention reste la seule solution efficace. Partagez et échangez avec vos voisins sur les bons gestes à adopter !

## DÉPISTAGE DES CANCERS

Le samedi 13 juin dernier, la Maison de Santé de Mansle-Luxé a poursuivi sa dynamique de prévention sur le marché de Mansle avec le Colon Tour. Les habitants ont pu échanger avec des professionnels de santé, prendre des rendez-vous de mammographie. Les gestes d'autopalpation ont également pu être appris sur un buste artificiel.

## CHANGEMENTS AUX CABINETS D'INFIRMIERS

Le cabinet infirmier situé au 8 place du 8 Mai 1945 a récemment connu une évolution au sein de son équipe. Les infirmières Manon Leschevin et Sophie Madigout ont quitté la structure. Une nouvelle professionnelle, Audrey Lacour, a rejoint l'équipe, désormais composée de trois infirmières : Aude Harmand, Audrey Lacour et Magalie Vigier.



## NOUVEAUX HORAIRES À LA PHARMACIE

Depuis le lundi 2 mars, la pharmacie de Mansle renforce sa présence entre 12h30 et 14h pour mieux vous servir. Elle vous accueille désormais du lundi au vendredi de 9h à 19h. Le samedi de 9h à 12h30.

Le cabinet situé au 19 rue Grande a, quant à lui, connu le départ de Danièle Fleuraud et l'arrivée de Candy Courcol, qui rejoint Vanessa Oliveira au sein de l'équipe.

*Retrouvez tous les professionnels de santé de la ville sur le site internet [www.mansle.fr](http://www.mansle.fr) !*

## EHPAD Bergeron Grenier Offre d'emploi !

- Contrat à durée indéterminée
- Temps complet
- Semaine de 4 jours.
- Un weekend travaillé sur 3
- Travail au sein d'une équipe pluridisciplinaire
- Rémunération à partir de 2 400 € brut/mois
  - \* reprise d'ancienneté (1 %/an),
  - \* prime décentralisée (5 %),
  - \* Ségur (296 € brut/mois),
  - \* 70 € brut/dimanche travaillé,
  - \* d'autres avantages (CSE,...)

### MISSIONS

- Réaliser les soins infirmiers dans le respect des prescriptions médicales et du projet personnalisé de chaque résident
- Assurer le suivi des traitements, la surveillance des constantes et l'évaluation de l'état de santé
- Participer à la coordination avec les intervenants extérieurs
- Accompagner les résidents dans une démarche préventive et éducative
- Collaborer étroitement avec l'équipe soignante et les autres professionnels
- Participer à la politique institutionnelle de qualité des soins et gestion des risques.

- Diplôme d'État d'Infirmier exigé •

**Vous êtes intéressé.e ?** Adressez dès maintenant votre CV + lettre de motivation à l'adresse mail suivante > [L.lajoinie@ardevie.org](mailto:L.lajoinie@ardevie.org)

# À VOS Agendas !

**04-05 JUILLET**

**Monpapl'art**

📍 Granges de Monpape

**14 JUILLET**

**Accueil  
des sapeurs-pompiers**

📍 Hôtel de Ville de Mansle

**16 JUILLET**

**Marché de nuit**

📍 Centre-ville de Mansle

**20 JUILLET**

**Spectacle de danse  
« Place à la création »**

📍 Salle Gautier Capuçon



**25 JUILLET**

**Spectacle final  
de stage de danse**

📍 Salle Gautier Capuçon

**04 AOÛT**

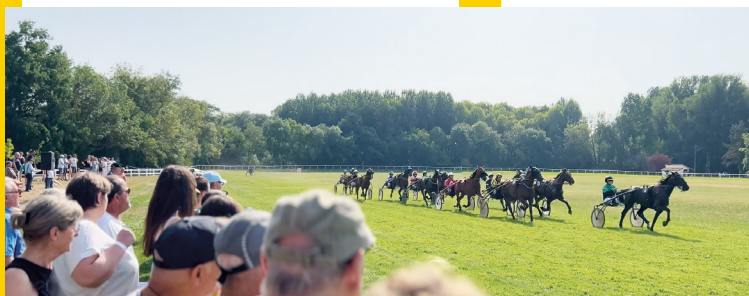
**Cinéma plein air gratuit  
« Blue & Compagnie »**

📍 Hippodrome du Champion

**07 AOÛT**

**Marché des producteurs**

📍 Hippodrome du Champion



**16 AOÛT**

**Courses de chevaux**

📍 Hippodrome du Champion

**17 AOÛT**

**Marché de nuit et  
Spectacle pyrotechnique**

📍 Hippodrome du Champion

**30 AOÛT**

**Repas des voisins**

📍 Fontclaireau

**05 SEPTEMBRE**

**Forum des associations**

📍 Salle Gautier Capuçon  
& Salle Omnisport

**06 SEPTEMBRE**

**Cyclisme - Grand prix  
de Mansle-les-Fontaines**

📍 Rue des anciens  
combattants d'AFN

**18 SEPTEMBRE**

**Café Prostate**

📍 Hôtel de Ville de Mansle  
Salle des Mariages

**10-11 OCTOBRE**

**Exposition de camions**

📍 Salle Gautier Capuçon

**10-11 OCTOBRE**

**Florales d'Automne**

📍 Parc floral J.-P. Lanson



**1<sup>ER</sup> NOVEMBRE**

**Vide ta chambre**

📍 Salle Gautier Capuçon

**11 NOVEMBRE**

**Cérémonie commémorative**

📍 Monument aux Morts

## Partez à la découverte des trésors naturels de la *Charente*

**14 NOVEMBRE**

**Festival du cinéma local**

📍 Hôtel de Ville de Mansle

**22 NOVEMBRE**

**Repas des aînés**

📍 Salle Gautier Capuçon

**5 DÉCEMBRE**

**Cérémonie Commémorative**

📍 Monument aux Morts

**12 DÉCEMBRE**

**Marché de Noël**

📍 Salle Gautier Capuçon

Le Club de Mansle Canoë-Kayak (MCK) et la Ligue pour la Protection des Oiseaux (LPO) vous invitent à vivre une aventure unique au fil de l'eau à travers un parcours de 8 km au cœur d'une zone Natura 2000 de Mansle à Echoisy.

Au fil de votre descente en canoë, laissez-vous surprendre par la richesse exceptionnelle de la faune et de la flore qui peuplent les rives du fleuve Charente. Grâce à votre smartphone, protégé dans une pochette étanche fournie, écoutez des podcasts captivants qui vous dévoileront les secrets de cet environnement préservé et les espèces emblématiques qui y vivent.

Accessible à tous, petits et grands, ce parcours ludique et pédagogique est une invitation à observer, apprendre et s'émerveiller en pleine nature. Que vous soyez en famille, entre amis ou simplement amoureux des grands espaces, cette expérience vous promet un moment de détente et de découverte inoubliable.

Des canoës sont disponibles à la location à la base de canoë-kayak de Mansle. À l'arrivée, relevez le défi du quiz familial et testez vos connaissances sur la biodiversité de la Charente !

**Pagayer, explorez, apprenez et profitez d'une expérience nature inoubliable sur la rivière Charente !**

**Vous organisez un évènement sur la commune et souhaitez le promouvoir ?**

*Pensez à déclarer votre manifestation à l'Office de Tourisme !*

*Toutes les informations ici :*



SPORT - NATURE - DÉTENTE

MANSLE LPO

**DÉCOUVERTE DE LA BIODIVERSITÉ EN CANOË**

10 CAPSULES AUDIO pour guider votre balade le long du Fleuve Charente

06 32 85 87 29  
mansle.ck16@gmail.com  
canoemansle.fr

Base Nautique  
Avenue Watlington  
16230 Mansle-les-Fontaines

# Les coordonnées utiles

## COLLECTIVITÉS

### Mairie de Fontclaireau

05 45 22 72 63  
mairie.fontclaireau@wanadoo.fr

### Mairie de Mansle

05 45 22 20 43  
accueil@manslelesfontaines.fr

### Communauté de Communes Coeur de Charente

05 45 20 68 46  
secretariat@coeurdecharente.fr

## ENFANCE - JEUNESSE CULTURE

### Groupe scolaire

#### Jean de la Fontaine

05 45 20 02 20  
Garderie : 05 45 20 02 21

### Collège Alfred Renoleau

05 45 22 21 11

### Espace Arc en Ciel Accueil de loisirs

05 45 20 72 08  
accueil.arcenciel16@orange.fr

### Maison de la petite enfance « Les lucioles »

06 27 84 40 51

## ACCOMPAGNEMENT

### France Services

05 45 20 72 08  
mansle@france-services.gouv.fr

### Conciliateur de Justice

Sur rendez-vous  
1<sup>er</sup> mardi matin du mois  
06 80 45 92 65

### Maison Départementale de la Solidarité

05 16 09 51 01

### Gendarmerie

05 45 20 30 19

## AUTRES SERVICES

### SAUR

Mercredi matin > 8h30-12h  
Sans rendez-vous  
Hôtel de ville de Mansle

### Déchèterie

05 45 22 46 03

### Office de Tourisme

05 45 20 39 91

### La Poste

09 70 82 36 31



Retrouvez les éditions  
précédentes sur notre site  
internet : [www.mansle.fr](http://www.mansle.fr)



**Directeur de publication**  
Christian Croizard

**Textes et photos**  
Ville de Mansle-les-Fontaines

**Mise en page**  
Service Communication

**Impression**  
1400 exemplaires par l'imprimerie Joulé  
(Mansle-les-Fontaines)

*Ne pas jeter sur la voie publique*